

*Алексеева М.О.,*

*студент*

*3 курс, Институт экономики управления и финансов*

*Марийский государственный университет*

*Россия, г. Йошкар-Ола*

*Тимофеева Е.А.,*

*студент*

*3 курс, Институт Экономики, Управления и Финансов*

*Марийский Государственный Университет*

*Россия, г. Йошкар-Ола*

## **АНАЛИЗ ФИНАНСОВО-ХОЗЯЙСТВЕННОЙ ДЕЯТЕЛЬНОСТИ ПАО «ИЖСТАЛЬ»**

***Аннотация:** В данной статье анализируется финансово-хозяйственная деятельность ПАО «Ижсталь» и анализируется эффективность деятельности этого предприятия.*

***Ключевые слова:** производство, бухгалтерский баланс, динамика и структура.*

***Annotation:** This article analyzes the financial and economic activities of PJSC "Izhstal" and draws conclusions about the development of this enterprise.*

***Keywords:** production, balance sheet, dynamics and structure.*

На основании данных бухгалтерской (финансовой) отчетности: баланса (Форма №1), пояснения к годовой бухгалтерской отчетности (Форма №5), пояснительная записка (сопутствующая информация) к годовой бухгалтерской отчетности, можно провести анализ эффективности производства.

Оценим состояние предприятия, приведем данные о выручке, прибыли и себестоимости продаж в таблицу 1.

Таблица 1 – Динамика эффективности производства за 2014-2017 г.г.

Показатель	Год				2017 г. к 2014 г. в	
	2014	2015	2016	2017	±, тыс.руб	%
Выручка, тыс. руб	9062963	9833106	14356580	18696331	9 633 368	106,29
Себестоим, тыс. руб	9088788	9146198	12588474	16305227	7 216 439	79,40
Прибыль, тыс.руб	-744438	-105638	696563	1112532	1 856 970	249,45

Исходя из расчетов таблицы 4, можно сделать следующие выводы: значение выручки за 2017 год составило 18 696 331 тыс. руб., что значительно превышает значение за все исследуемые годы.

За 2017 год значение прибыли от продаж составило 1 112 532 тыс. руб. Финансовый результат от продаж за 4 года резко вырос (+1 856 970 тыс. руб.). В 2014 году значится самый низкий показатель выручки от реализации, это связано с тем, что в 2013-2014 гг. отмечается уменьшение спроса на высококачественную высокорентабельную продукцию на рынках РФ и за рубежом, что повлекло снижение цен на металл, а также оказали влияние издержки с массовой модернизации оборудования. На повышение доходности продукции оказало влияние стратегия предприятия по увеличению доли высокомаржинальной продукции в общем объеме производства, которая способствует экономической эффективности. В 2017 году предприятие произвело 432 тыс. тонны металлопродукции, что на 14 % превышает аналогичный показатель 2016 года. Выплавка стали увеличилась на 21 % до 315 тыс. тонн. Наибольший рост достигнут на прокатном стане 450 на котором были расширены технические возможности, где объемы увеличились на 46 %. Положительная динамика объемов производства обусловлена существенным ростом поставок заготовки на АО «Белорецкий металлургический комбинат» в

рамках усиления внутригрупповой кооперации между предприятиями «Мечела».

Далее проанализируем структуру и динамику основных производственных фондов, которые представлены в таблице 2.

Таблица 2 – Структура и динамика основных производственных фондов

Показатель	Год								2017 г. к 2014 г., в	
	2014		2015		2016		2017		±, тыс. руб.	%
	тыс. руб	% к итогу	тыс. руб.	% к итогу	тыс. руб.	% к итогу	тыс. руб.	% к итогу		
Земельные участки и объекты природоп.	2863900	31,71	2620013	31,83	2612744	34,01	2369928	34,62	-493972	22,60
Здания и сооружения	1841322	20,39	1804153	21,92	1822379	23,72	1706873	24,94	-134449	6,15
Машины и оборудов.	4306993	47,69	3791628	46,06	3234327	42,10	2756842	40,27	-1550151	70,93
Транспорт. средства	18366	0,20	15645	0,19	13322	0,17	11511	0,17	-6855	0,31
Промышл. производст. основные фонды - всего	9030581	100	8231439	100	7682772	100	6845154	100	-2185427	100

В 2014 гг. стоимость основных производственных фондов была наивысшей за исследуемый период. Это связано с тем, что с 2008 по 2012 год ПАО «Ижсталь» обновило и купила новое оборудование. Начиная с 2015 года, стоимость основных средств начинает уменьшаться и к концу 2017 года она составила 6845154 тыс. рублей. Это связано с уменьшением стоимости основных средств предприятия в 2015 году на 799142 тысяч рублей, по сравнению с предшествующим периодом. За 2016 год стоимость основных средств уменьшилась на 548667 тысяч рублей по сравнению с 2015 годом.

Значительное снижение основных средств в основном произошло из-за показателей Машин и оборудования на 325370 тыс. рублей или 54,7% и зданий,

сооружений. За 2017 год стоимость уменьшилась на 168863 тысяч рублей по сравнению с 2016г.

Снижение стоимости произошло по всем видам основных средств. Значительное снижение в основном произошло из-за изменения показателя Машины и оборудования на 1550151 тыс. рублей, что составляет 70,93% от всего изменения за 2014 – 2017 г.г.

Основную долю в составе основных средств предприятия на конец 2017 года составляют машины и оборудование (рис.1).

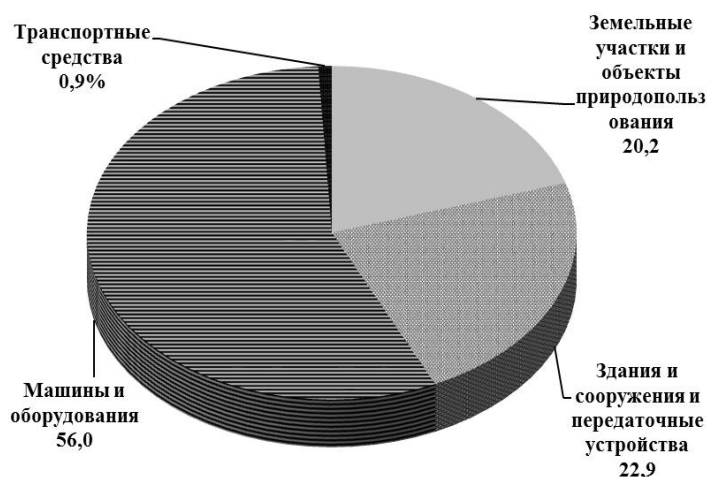


Рисунок 1 – Удельный вес в общем составе основных средств за 2017г, %

Далее, рассчитаем темп роста – показатель интенсивности уровня ряда, который выражается в процентах, данные для наглядности, представим в виде диаграммы проанализируем динамику и сделаем выводы.

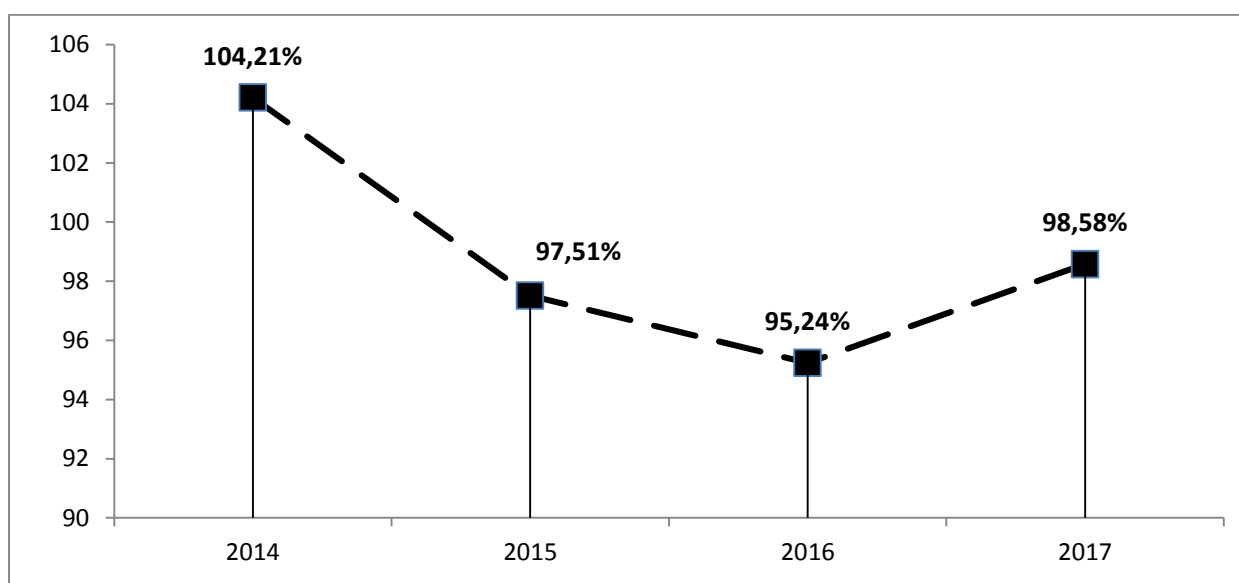


Рисунок 2 – Динамика темпа роста стоимости основных средств

Анализ рисунка 2 показал, что наибольший рост стоимости основных средств в период с 2014 по 2017 год наблюдается в 2014 году, он составил 104,21%. Такое резкое увеличение связано с завершением масштабной программы технического перевооружения. В ее рамках прошла коренная реконструкция сталеплавильных мощностей и глубокая модернизация прокатного производства. Завод вышел на качественно новый уровень технического развития и, что очень важно, сохранил специализацию производителя специальных сталей и сплавов. В течение капитального ремонта осуществлена замена изношенных узлов и деталей, восстановлены ролики во всех группах клетей, выполнен комплекс ремонтно-профилактических работ.

Для выявления проблемы, проведем анализа состояния основных фондов. Рассчитаем общие коэффициенты годности и износа для всех основных средств по годам и для наглядности представим в графическом виде.

Для выявления проблемы, проведем анализа состояния основных фондов. Рассчитаем общие коэффициенты годности и износа для всех основных средств по годам и для наглядности представим в графическом виде.

Коэффициент износа ( $K_{\text{изн}}$ ) – характеризует технический уровень и состояние основных средств предприятия, степень их изношенности [1,с.393]. Рассчитывается по формуле (1):

$$K_{\text{изн}} = \frac{\text{Амортизация}}{\text{Первоначальная стоимость ОС}} \quad (1)$$

Коэффициент годности ( $K_{\text{год}}$ ) – характеризует какую долю составляет остаточная стоимость ОС в их первоначальной стоимости [1, с.393]. Рассчитывается по формуле (2):

$$K_{\text{год}} = \frac{\text{Остаточная стоимость ОС}}{\text{Первоначальная стоимость ОС}} \quad (2)$$

По данным формулам, рассчитаем коэффициенты по годам, и по полученным результатам нарисуем рисунок 3.

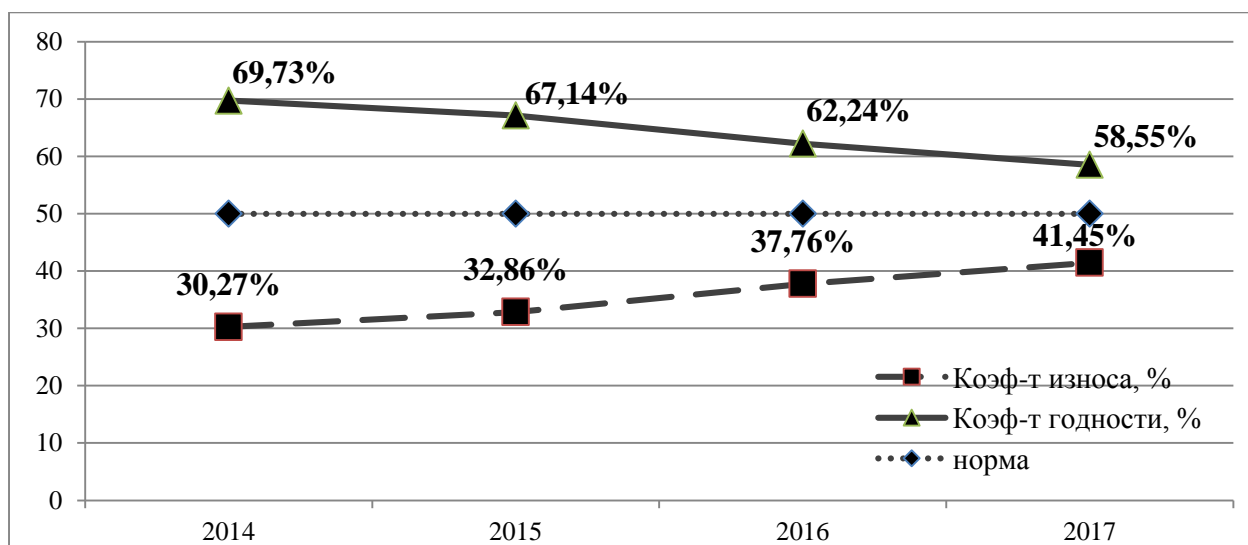


Рисунок 3 – Коэффициенты износа и годности

Нормативное значение коэффициентов для данной отрасли является 50% или 0,5, то есть коэффициент износа должен быть меньше нормативного значения, а коэффициент годности в свою очередь, превышать этот уровень.

Наибольший коэффициент износа зафиксирован в 2017 году он составил 41,45%, это достаточно высокий показатель, чем больше изношены основные средства, тем хуже качество продукции, произведенной на них; увеличивается себестоимость, т.к. они требуют постоянного ремонта, а значит и ниже прибыль предприятия.

Это произошло по причине того, что с массовым приобретением нового обновленного и усовершенствованного оборудования в 2008-2012 годах, моральный износ предшествующего оборудования снизился, что привело к достаточно высокому показателю коэффициента износа за данный период.

Обеспеченность предприятия отдельными видами машин, механизмов, помещениями устанавливается сравнением фактического их наличия с плановой потребностью. Обобщающими показателями, характеризующими обеспеченность основных средств, являются фондоотдача, фондоёмкость и фондовооруженность.

Расчет этих показателей представлен в таблице 3.

Таблица 3 – Показатели фондоотдачи, фондоемкости, фондовооруженности

Показатель	Год			
	2014	2015	2016	2017
Фондоотдача, руб./руб.	0,72	0,78	1,18	1,58
Фондоемкость, руб./руб.	138,9	129	85	63,3
Фондовооруженность, тыс.руб./чел.	3793	4554	4550	4162

Наибольший показатель фондоотдачи зафиксирован в 2017 году на 1 рубль стоимости основных средств предприятия приходилось 1, 58 рубля стоимости изготавливаемой продукции. Самый маленький показатель был в 2014 году - 0,72, на 1 рубль стоимости основных средств предприятия приходилось 72 копейки. Если рассматривать показатель фондоотдачи в динамике, то начиная с 2014 года рост коэффициента говорит о повышении интенсивного использования оборудования. Наибольший показатель фондоемкости зафиксирован в 2014 году, далее наблюдается динамика снижения данного показателя, что говорит об увеличении эффективности использования производственного оборудования и мощностей при выпуске продукции. Несмотря на снижение с каждым годом численности персонала, показатели фондовооруженности растут и являются достаточно высокими, что говорит о хорошей обеспеченности работников основными средствами.

Таким образом, в целом анализ финансово-хозяйственной деятельности ПАО "Ижсталь" показывает, что предприятие находится на уверенном подъеме, происходит увеличение загрузки производственных мощностей, компания увеличивает объемы производства, растет доля рентабельной продукции в общем объеме продаж.

## ЛИТЕРАТУРА

1. Поршневу, А.Г. Управление организацией: учебник/ А.Г. Поршневу, З.П. Румянцеву, Н.А. Соломатин.- М.: ИНФРА-М, 2016.- 456с