

## **САМОАНАЛИЗ ЗАТРУДНЕНИЙ ПЕДАГОГА В УСЛОВИЯХ ИНКЛЮЗИВНОГО ОБРАЗОВАНИЯ**

***Аннотация:** Статья посвящена затруднениям учителя в условиях реализации инклюзивного образования. Выявление профессиональных проблем на основе самоанализа позволяет выделять и ресурсные составляющие педагога. Диаграммы наглядно демонстрируют содержание дефицитов.*

***Ключевые слова:** инклюзивное образование, самоанализ, степень затруднений педагогов.*

***Annotation:** The article is devoted to the difficulties of the teacher in the context of the implementation of inclusive education. Identification of professional problems on the basis of introspection allows you to allocate and resource components of the teacher. Charts clearly demonstrate the content of deficits.*

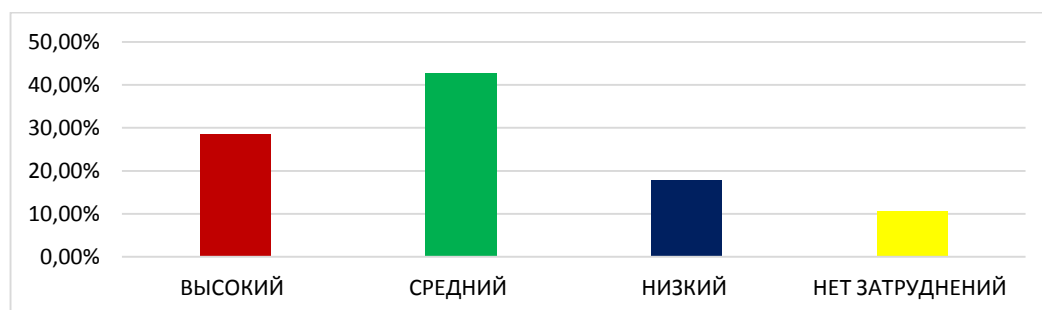
***Key words:** inclusive education, self-analysis, degree of difficulty of teachers.*

Введение инклюзии в образовательные учреждения нашей страны – один из основных шагов к обеспечению полноценной реализации прав детей на получение доступного образования. Переход к нему предопределен тем, что наша страна ратифицировала Конвенцию Организации Объединенных Наций в области прав детей, прав инвалидов. В Федеральном законе «Об образовании в Российской Федерации», от 29.12.2012 № 273–ФЗ вводятся новые понятия «обучающийся с ограниченными возможностями здоровья», «инклюзивное

образование» [9]. По этой причине профессиональный стандарт обозначает новое квалификационное требование к учителю – способность педагогов учить всех без исключения детей, вне зависимости от их склонностей, способностей развития, ограниченных возможностей» [12]. Одной из важнейших способностей ученые выделяют самоанализ. Рассмотрим это понятие. Самоанализ — это «анализ индивидом собственных суждений, переживаний, потребностей и поступков. Понятие самоанализ в большей степени концентрирует внимание на процессуальном аспекте собственной психики, отличается целенаправленностью и произвольностью процесса этого анализа» [1]. Самоанализ деятельности педагогического процесса позволяет учителю выявить собственные ресурсы и дефициты. По мнению Т.П. Фоминых «именно самоанализ своей деятельности может стать основой управления процесса обучения через осмысление собственного педагогического опыта» [1].

В одной из гимназий города Красноярска было проведено исследование, в котором приняли участие 56 учителей, на основе опросника «Самоанализ затруднений в деятельности педагога» (Л.Н. Горбунова, И.П. Цвелюх). Через самооценку различных аспектов педагогической деятельности, учителя определили степень своих затруднения. С его помощью также выявлялись и профессиональные проблемы педагогов, а также определить умение проводить самоанализ педагогической деятельности.

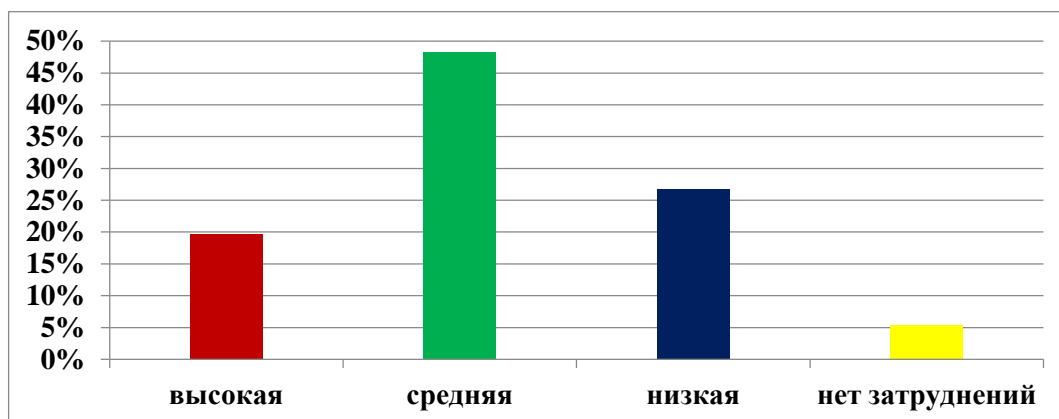
**Рисунок 1. Степень затруднений педагогов при тематическом и поурочном планировании в условиях инклюзивного образования**



Свой уровень затруднений при тематическом и поурочном планировании в условиях инклюзивного образования большинство учителей 24 чел. (42,8 %),

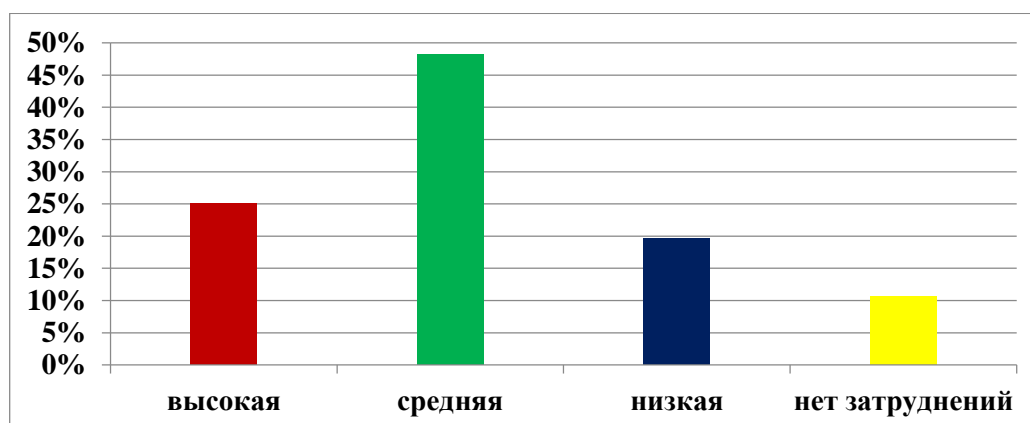
оценили, как средний, что говорит о проблемах на этапе планирования урока. (Рис. 1).

**Рисунок 2. Степень затруднений педагогов в подборе домашнего задания**



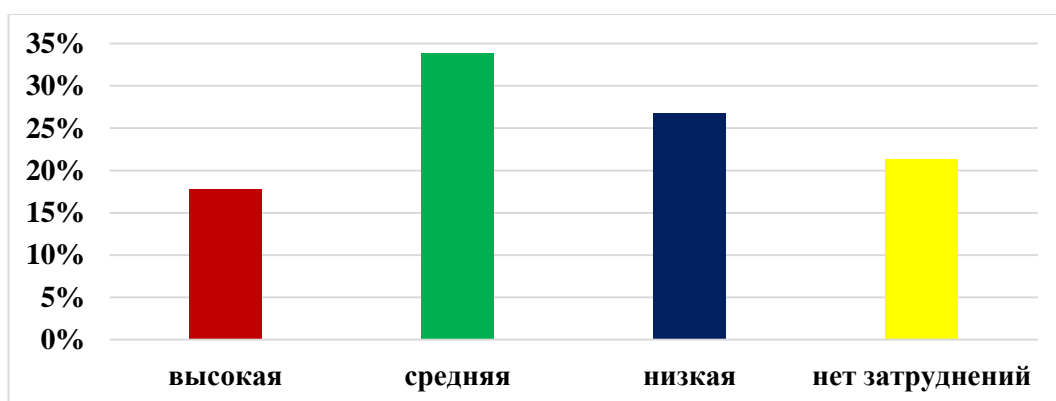
Степень затруднений педагогов в подборе домашнего задания: высокая – 11 чел. (19,6 %), средняя – 27 чел. (48,2 %), низкая – 15 чел. (26,8 %), нет затруднений – 3 чел. (5,4 %). (Рис. 2). Такие показатели позволяют задуматься о том, насколько правильно организован этот этап образовательного процесса. Учителя задаются вопросами: Как обучающемуся с нормой в развитии и с ограниченными возможностями здоровья избежать перегрузок при выполнении домашних заданий? Как вообще определить, какого объема задания можно давать? Только знания специфики организации учебного процесса в соответствии с нормами, без ущерба для здоровья помогут учителю в подборе, дозировке и дифференциации домашних заданий.

**Рисунок 3. Степень затруднений педагогов в организации совместной деятельности детей**



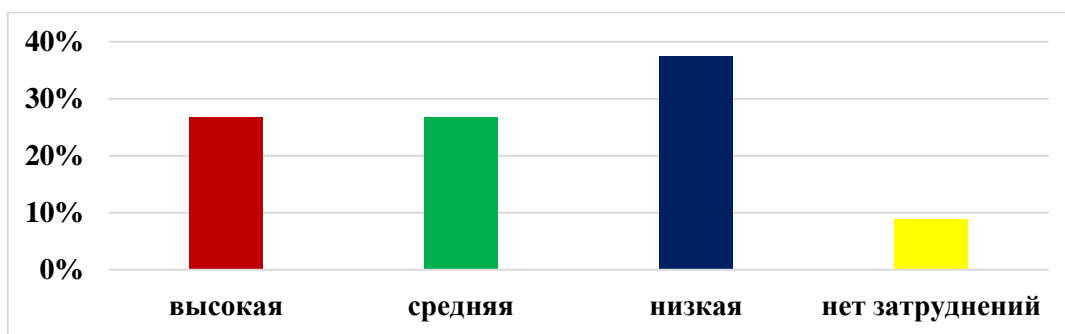
Степень затруднений педагогов в организации совместной деятельности детей (игровой, коммуникативной, трудовой, познавательно-исследовательской и т.д.) (Рис. 3). Высокая 14 чел. (25 %), и средняя 27 чел. (48,2 %), степень затруднения объясняются тем, что классно-урочная система не позволяет формировать базовые компетентности детей. Возникает необходимость поиска и внедрения новых эффективных форм организации совместной деятельности. Учителя, в показатели которых «нет затруднений» 6 чел. (10,7 %) и низкая – 11 чел. (19,6 %), активно используют проектную деятельность, организуют творческие мастерские, но это не решает полностью задачи образования.

**Рисунок 4. Степень затруднений педагогов в процессе формирования у детей действий самоконтроля**



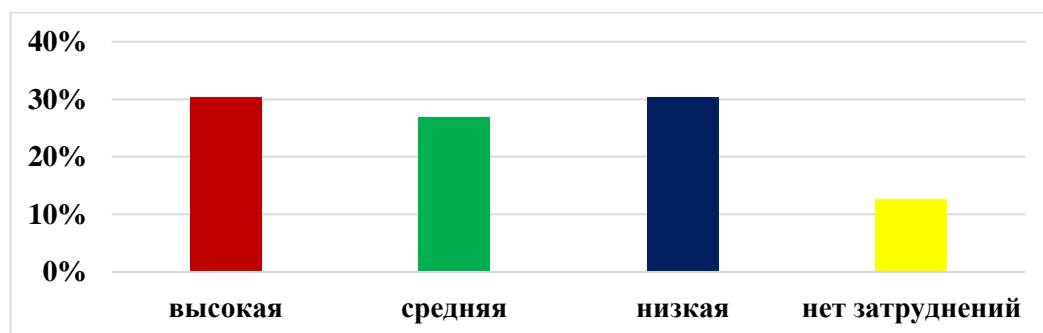
Степень затруднений педагогов в процессе формирования у детей действий самоконтроля: высокая – 10 чел. (17,8 %), средняя – 19 чел. (33,9 %), низкая – 15 чел. (26,8 %). Отсутствуют затруднения у 12 чел. (21,4 %) опрошенных, в формировании у детей с разными возможностями действий самоконтроля. Результаты диаграммы (Рис. 4) показывают о необходимости работы с учителями по теме формирование у детей с разными особенностями в развитии способности управлять своим поведением и планировать свои действия на основе первичных ценностных представлений.

**Рисунок 5. Степень затруднений педагогов в процессе воспитания у детей морально-нравственных качеств**



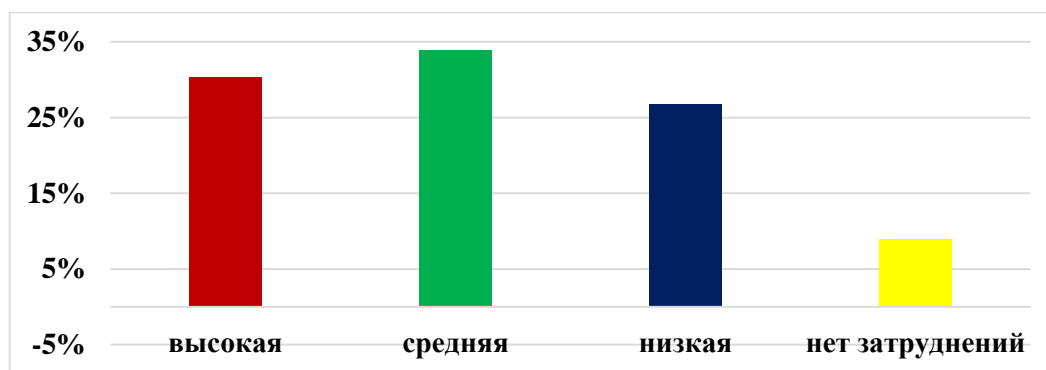
Степень затруднений педагогов в процессе воспитания у детей морально-нравственных качеств: высокая – 15 чел. (26,8 %), средняя – 15 чел. (26,8 %), низкая – 21 чел. (37,5 %), нет затруднений – 5 чел. (8,9 %). (Рис. 5). Процесс воспитания морально-нравственных качеств и эмоциональной отзывчивости важно сопровождать собственным примером и это внутренняя потребность, которая основывается на системе личных ценностей.

**Рисунок 6. Степень затруднений педагогов в процессе анализа образовательной деятельности**



Степень затруднений педагогов в процессе анализа образовательной деятельности: высокая 17 чел. (30,3 %), средняя 15 чел. (26,8 %), низкая 17 чел. (30,3 %), нет затруднений 7 чел. (12,5 %). С одной стороны, мы видим высокий процент отсутствия затруднений, с другой – высокую степень затруднений испытывает почти треть учителей. Дефицит методической работы по проведению анализа собственной профессиональной деятельности и организации процесса самопознания очевиден. (Рис. 6).

**Рисунок 7. Степень затруднений педагогов в процессе общения с родителями**



Степень затруднений педагогов в процессе общения с родителями: высокая – 17 чел. (30,3 %), средняя – 19 чел. (33,9 %), низкая – 15 чел. (26,7 %), нет затруднений – 5 чел. (8,9 %). (Рис. 7). Учителю сложно общаться на эту тему как с родителями обычных детей, так и с родителями детей, имеющих ограничения здоровья. Любое новое, не такое как у всех вызывает страх у человека, а учителю через этот страх необходимо построить взаимодействие всех участников инклюзивного процесса. В обществе нет однозначного отношения к инклюзии. У родителей возникают вопросы: «А как дети в классе прореагируют на особенности ребенка с ограничениями?», «С приходом особого ребенка меньше внимания другим детям?». Работая с ответами на вопросы у учителя и самого часто возникает непонимание как устроено инклюзивное образование. Что можно предложить в подобной ситуации? Необходима более широкая разъяснительная работа с родителями. Это дополнительная работа психолога, направленная на понимание того, что в мире много разного, важное умение видеть кому нужна помощь и знать, как помочь. Открытая позиция образовательного учреждения через организацию возможностей обсуждать родительские опасения, подбор новых форм работы с родителями соответствующих инклюзивному образованию.

Очевидными стали сложности в выявлении образовательных потребностей детей с ограниченными возможностями здоровья, определение основных направлений коррекционной работы и применение специальных методов коррекционно-развивающей работы, включение в инклюзивный процесс

разнообразные формы организации совместной деятельности детей с нарушенным и нормальным развитием; использование различных способов выстраивания взаимодействия между всеми субъектами образовательного процесса, подготовка документов для заседания психолого-медико-педагогического консилиума и участие в его работе. Основными затруднениями учителя отметили в проектировании образовательного процесса и тематическом планировании; в проведении воспитательной работы по развитию толерантности участников образовательного процесса; в определении степени сложности и объема домашнего задания для конкретного ребенка; в содержании учебных задач и организации совместной деятельности.

Результаты исследования показали, что значительная часть учителей испытывает затруднения при диагностике и анализе информации об особенностях развития ребенка с ограниченными возможностями здоровья и отборе методик и технологий по работе с ним.

### Литература

1. dic.academic.ru>dic.nsf/enc...379 САМОАНАЛИЗ
2. Кузьмина О. С. «Актуальные вопросы подготовки педагогов к работе в условиях инклюзивного образования» // Вестник Омского университета. – 2013. – № 2. – С.191– 194.
3. Приказ Министерства труда и социальной защиты РФ от 18.10. 2013 г. № 544н "Об утверждении профессионального стандарта «Педагог (педагогическая деятельность в сфере дошкольного, начального общего, основного общего, среднего общего образования) (воспитатель, учитель)». – Информационно-справочная система «Консультант – плюс» [http://www.consultant.ru/document/cons\\_doc\\_LAW\\_155553/](http://www.consultant.ru/document/cons_doc_LAW_155553/)
4. Федеральный закон от 29.12.2012 N 273-ФЗ «Об образовании в Российской Федерации (ред. от 25.11.2013; с изм. и доп., вступ. в силу с 01.01.2014) // Российская газета. – № 303. С. 17-19.

5. Фоменко, И.А. Аттестация педагогических работников общеобразовательных учреждений: методические рекомендации и материалы / под общ. ред. Л.Я. Олиференко – М.: АРКТИ, 2005. – 88 с.

6. Фомина Т. П. Самоанализ деятельности учителя как основа управлением процессом обучения через осмысление собственного педагогического опыта // Молодой ученый. — 2018. — №16. — С. 319-320. — URL <https://moluch.ru/archive/202/49666/> (дата обращения: 13.02.2019).