

УДК 316.6

*Кузнецова А.Ю.,*

*студент магистратуры*

*3 курс, магистерская программа «Педагогическая психология»*

*ФГБОУ ВО ХГУ им Н.Ф. Катанова*

*Институт непрерывного педагогического образования*

*Россия, г. Абакан*

*Научный руководитель: Япарова О.Г.,*

*кандидат психологических наук,*

*доцент кафедры «Психолого-педагогического образования»*

*ФГБОУ ВО ХГУ им Н.Ф. Катанова*

*Россия, г. Абакан*

**ПРОБЛЕМА СОЦИАЛЬНО – ПСИХОЛОГИЧЕСКОЙ  
АДАПТАЦИИ СТУДЕНТОВ СРЕДНЕГО ПРОФЕССИОНАЛЬНОГО  
ОБРАЗОВАНИЯ, ОСТАВШИХСЯ БЕЗ ПОПЕЧЕНИЯ РОДИТЕЛЕЙ**

***Аннотация:** Исследование посвящено проблеме социально – психологической адаптации студентов-первокурсников среднего профессионального образования, оставшихся без попечения родителей. Объектом исследования рассматривалась адаптация как механизм социализации личности в определенных социально – психологических условиях. Цель исследования: изучить и выявить особенности адаптации студентов, оставшихся без попечения родителей.*

***Annotation:** The study focuses on the problem of socio-psychological adaptation of freshman students of secondary vocational education left without parental care. The object of the study was considered adaptation as a mechanism for the socialization of the personality in certain socio-psychological conditions. The purpose of the study is to study and identify the features of adaptation of students left without parental care.*

**Ключевые слова:** студенты, среднее профессиональное образование, подростки-социальные сироты, социально-психологическая адаптация, тревожность.

**Keywords:** students, secondary vocational education, teenage social orphans, socio-psychological adaptation, anxiety.

Проблема сиротства является сложной и болезненной проблемой современной России. Несмотря на снижение числа детей, оставшихся без попечения родителей, остается до конца нерешенной задача социально-психологической адаптации социальных сирот. По статистике в России из 100% сирот, покинувших стены детского дома или интерната - 90% с трудом адаптируются к нормально взрослой жизни. Дети, вышедшие из детского дома, сталкиваются не только с ежедневными бытовыми трудностями, но и проблемами экзистенциального и психологического характера [5. с.47].

Анализ теоретических источников подтверждает, что большинство детей, относящихся к группе «социального сиротства», имеют особенности характера и поведения, среди которых наиболее часто встречаются отсутствие коммуникативных навыков, умения строить отношения с окружающими, эмоциональная неразвитость, отсутствие эмпатии, деформация чувства собственного достоинства, узость кругозора, нежелание учиться, выбирать и осваивать профессию [2, с.89].

Сегодня проблема адаптации выпускников детского дома одна из востребованных современной практикой и избираемой исследователями тема (В.В. Беляков, Т.Т. Бурлакова, Н.П. Иванова, И.Ф. Дементьева, Г.В. Иванова, В.Н. Ослон, А.М. Семья, и др.).

Как правило, внимание ученых сосредоточено на влиянии различных форм депривации (эмоциональной, сенсорной, социальной), на формировании специфического типа развития личности воспитанника интернатного учреждения (А.М. Прихожан, Н.Н. Толстых). В других работах рассматриваются психологические (Й. Лангмейер и З. Матейчик, И.А. Алексеева), и социальные

факторы, влияющие на процесс адаптации детей лишенных родительского попечения к условиям социума (Н.К. Радина, С.А. Левин).

Целью нашего исследования было изучить и выявить особенности адаптации студентов-первокурсников среднего профессионального образования (далее СПО), оставшихся без попечения родителей.

Мы предположили, что адаптация студентов среднего профессионального образования, оставшихся без попечения родителей, будет иметь свои особенности, а именно: студенты первокурсники из детских домов будут проявлять ведомость, эмоциональный дискомфорт, тревожность в новой обстановке.

Методологической основой нашего исследования стали положения А.М. Прихожан, Н.Н. Толстых, Й. Лангмейера, З. Матейчека об особенностях личности и поведения детей-сирот; положение С.А. Беличевой о том, что социально адаптированными можно считать таких детей-сирот, которые обладают положительно ориентированными жизненными планами и профессиональными намерениями[1, с. 107].

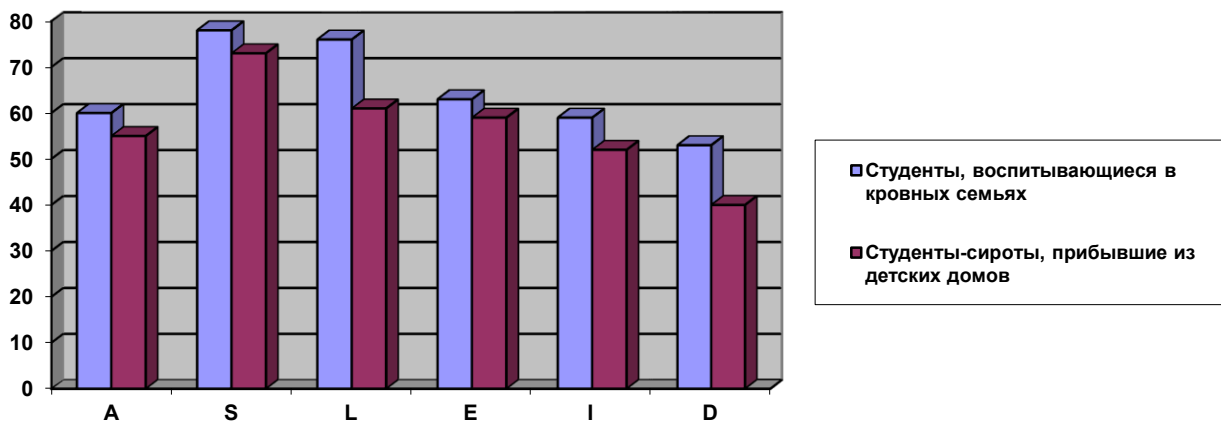
Для решения поставленных задач мы использовали Шкалу социально-психологической адаптированности (СПА) К. Роджерса и Р. Даймонда, адаптированную Т.В. Снегиревой и методику определения уровня тревожности (Ч.Д. Спилберга, Ю.Л. Ханина).

В опроснике К. Роджерса и Р. Даймонда даются высказывания о человеке, его образе жизни: переживаниях, мыслях, привычках, стиле поведения, студенты должны были соотнести их со своим образом жизни и оценить, насколько эти утверждения подходят им (совершенно не относятся; сомневаюсь, что это можно отнести ко мне; не решаюсь это отнести к себе; это похоже на меня, но нет уверенности; это на меня похоже; это точно про меня).

В исследовании принимали участие студенты первого курса сельскохозяйственного колледжа Сельскохозяйственного института ХГУ им Н.Ф. Катанова. В эмпирическую группу вошло 60 студентов: 30 человек воспитывались и проживали в кровных семьях и 30 человек относились к

категории «дети-сироты», прибывших из детских домов. Исследование проходило в октябре-ноябре 2018-2019 учебного года.

Результаты, полученные по Шкале СПА К. Роджерса и Р. Даймонда в адаптации Т.В. Снегиревой, представлены на рисунке 1.



**Рисунок 1. Средние показатели социально-психологической адаптированности студентов, относящихся к категории «дети-сироты», прибывших из детских домов и студентов, воспитываемых в кровных семьях (%)**

Анализ полученных результатов показал, что значения по всем шкалам практически равные в группе студентов из семьи и студентов-сирот: «Адаптация»- 60% и 55% соответственно, «Интернальность»- 59% и 52%, «Самопринятие» - 78% и 73%, «Эмоциональная комфортность»- 63% и 59%. То есть подростки из обеих групп на такие утверждения, как «предъявляет к себе высокие требования, часто ругает себя за сделанное, принимает в целом те правила и требования, которым надлежит следовать, нет желания раскрываться перед другими, подолгу не может принять решение, а потом сомневается в его правильности; выбит из колеи: не может собраться, взять себя в руки, организовать себя; не очень доверять своим чувствам: они иногда подводят его; довольно трудно быть самим собой; чувствует неуверенность в себе» давали похожие ответы «это похоже на меня, но нет уверенности; это на меня похоже; это точно променя». По всей видимости, идентичные результаты в обеих группах

можно объяснить не только социальной ситуацией, но и возрастными особенностями подростков[3, с. 321].

Значения по показателю «Приятие других» значимо выше у подростков, проживающих в семьях, чем у подростков из детских домов (76% против 61% соответственно). Чем выше показатели по этой шкале, тем ниже уровень конфликтности. Эти результаты ожидаемы, так как в семьях, даже конфликтных, дети усваивают ролевые, половозрастные правила и нормы межличностного общения, и в дальнейшем используют эти знания во внешнем социальном взаимодействии.

«Стремление к доминированию» выше у подростков, проживающих в семье (53% против 40%). Семейные подростки на утверждения «В душе чувствую превосходство над другими; честолюбив, равнодушен к успеху, похвале, старается быть среди лучших; по натуре вожак и умеет влиять на других» чаще давали ответы «это на меня похоже и это точно про меня», а подростки из детских домов чаще давали такие ответы («это на меня похоже и это точно про меня») на утверждения «Собственных убеждений и правил не хватает; принимая, казалось бы, самостоятельные решения, не может освободиться от влияния других людей; чтобы заставить хоть что-то сделать, нужно как следует настоять, и тогда он уступит».

Мы считаем, что на процесс адаптации влияет такая личностная характеристика как тревожность. Поэтому для определения уровня тревожности использовали методику Ч.Д. Спилберга, Ю.Л. Ханина.

Результаты по данной методике представлены в таблице 1.

*Таблица 1.*

**Средние значения реактивной тревожности у студентов, проживающих в семье, и студентов, прибывших из детских домов  
(по Методике диагностики самооценки Ч.Д. Спилбергера, Ю.Л. Ханина)**

	<b>Студенты, проживающие в семьях</b>	<b>Студенты из детских домов</b>
Реактивная тревожность	29,6	34,4
Личностная тревожность	37,7	42,5

Анализ результатов показал, что в обеих группах реактивная тревожность соответствует уровню умеренной тревожности (31-45 баллов). Мы полагаем, что студенты-первокурсники рассматривают новую среду как еще один этап в своей жизни, они готовы осваиваться в этой среде, они открыты новому опыту. Умеренная реактивная тревожность оценивается авторами методики как оптимальный уровень «полезной тревоги», как естественная и обязательная особенность активной личности. Умеренная реактивная тревожность не мешает в жизни, помогает в деятельности, обеспечивая необходимый уровень беспокойства за результаты деятельности и мотивации труда[4, с. 150-151].

Средние значения личностной тревожности также соответствуют уровню умеренной тревожности (31-45 баллов). Однако значения личностной тревожности у студентов, пришедших из детских домов выше (42,5 против 37,7 у студентов из семьи). Эти показатели не противоречат психологической характеристике детей-сирот, описанных в теоретических источниках.

Таким образом, проведенное нами исследование частично доказало нашу гипотезу и показало, что первокурсники из обеих групп имеют оптимальный уровень реактивной и личностной тревожности. Это значит, что сложившаяся ситуация не требует срочного психокоррекционного воздействия, но предполагает систематическую воспитательную деятельность педагогического

коллектива колледжа для облегчения вхождения студентов-первокурсников в образовательный процесс.

Показатели адаптации показывают, что необходима психокоррекционная работа со всеми студентами, поскольку проблемы, которые выявились, свидетельствуют о влиянии не столько социальной ситуации, сколько возрастных особенностей личности и поведения в подростковом возрасте.

#### **Использованные источники:**

1. Беличева, С.А. Сложный мир подростка. – Свердловск: Средне-Уральск. книжное изд-во, 2004. – 129 с.
2. Бобылева, И.А. Социальная адаптация выпускников интернатных учреждений: учебное пособие. – М.: Национальный фонд защиты детей от жестокого наказания, 2007. – 176 с
3. Реан, А.А. Психология адаптации личности. Анализ. Теория. Практика [Текст] / А.А.Реан, А.Р. Курдашев, А.А. Баранов. – СПб.: Прайм – ЕВРОЗНАК, 2006.-479 с.
4. Энциклопедия психодиагностики. Психодиагностика взрослых / под ред. Д.Я. Райгородского. Самара: Издательский дом «Бахрах-М», 2009. – 704 с.
5. Семья, Г.В. Система социально-профессиональной адаптации выпускников интернатных учреждений при первичном трудоустройстве (методические рекомендации для специальных центров, предоставляющих первичные рабочие места выпускникам учреждений для детей-сирот и детей, оставшихся без попечения родителей) / Г.В. Семья, Н.В. Владимирова, Н.Г. Зайцева. – М.: Слово, 2006. – 103 с.