

*Марков Н.Г.,
магистрант 2 г.о.,
«Институт природы и человека»
Уфимский университет науки и технологий
Россия, г. Уфа*

ХАРАКТЕРИСТИКА РЕЖИМА РЕКИ Р. ЛЕМЕЗА В СТВОРЕ С. НИЖНИЕ ЛЕМЕЗЫ

***Аннотация:** Статья посвящена характеристике гидрологического режима р. Лемеза в створе с. Нижние Лемезы. Приведены графики изменения среднемесячных расходов во времени, некоторые особенности уровенного режима реки в данном створе. Многолетняя динамика изменения расходов воды, их тренды и экстремумы.*

***Ключевые слова:** гидрологический пост, река, расходы воды, уровни воды, многолетняя динамика.*

***Annotation:** The article is devoted to the characterization of the hydrological regime of the Lemeza River at the cross-section near the village of Nizhnie Lemezy. It presents graphs showing the temporal changes in monthly average discharges, as well as some specific features of the river's stage regime at this cross-section. The article also examines the long-term dynamics of water discharge changes, including their trends and extremes.*

***Keywords:** Hydrological post, river, water discharges, water levels, long-term dynamics.*

Гидрологический пост р. Лемеза – с. Нижние Лемезы расположен у деревни, в 1.2 км ниже впадения р. Сарагай. Местность, прилегающая к долине реки, средне холмистая, пересечённая оврагами, большей частью покрыта

лесом. Долина реки извилистая, шириной до 3.0 км. Склоны её высотой 40-50 м, крутые, сложены суглинком, поросли лесом.

Гидроствор № 6 (паводочный – не используется) расположен в 0.9 км, № 7 (не используется) – в 270 м, № 8 (меженный) – в 350 м выше поста, № 9 (паводочный – подвесной мост) – в 750 м ниже поста, №10 (открыт с сентября 2023) – 400 м ниже в/п. На таб.1 представлены абсолютные отметки и их изменения во времени по естественным (ледоход, промерзание грунта, КРС), так и антропогенным причинам.

Таблица 1.

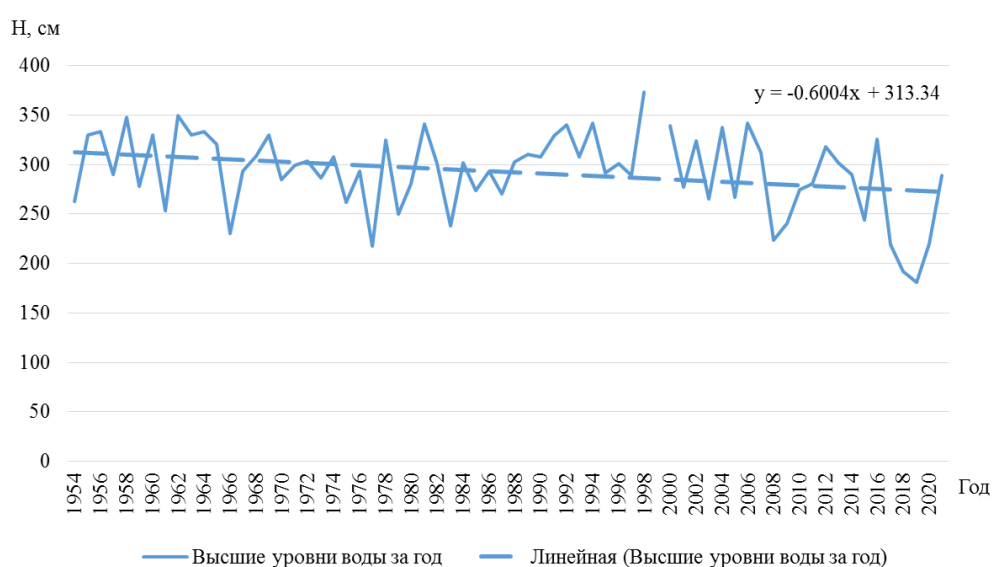
**Абсолютные высоты репера и свай расходного поста,
составлено автором по данным¹**

№ реперов и свай	Даты нивелировок		
	24.05.2023	03.04.2024	09.04.2024
Рр №8	3630	3630	
Св. №1	327	327	327
2	328	328	328
3	290	290	290
4	250	250	250
5	207	207	194
6	178	181	166
7	136	136	
8	104		
9	70		68
10	53		
11	39		
ГВ	64	146	194

Динамику многолетнего изменения высших уровней и расходов воды можно наблюдать на рис.2 и рис.3 соответственно. Тренды обоих ходов

¹ Фондовые данные БашУГМС

отрицательные – это говорит нам либо об естественной уменьшении водности р. Лемеза, связанной, к примеру, с глобальным изменением климата земли, либо с увеличением антропогенной нагрузки на бассейне реки: вырубка кустарниковой и древесной растительности, изменение рельефа бассейна реки, переуплотнение верхних слоёв почвы, запруживание территории, изменение поймы и русло реки – все выше перечисленные факторы влияют на гидрологический режим реки комплексно.

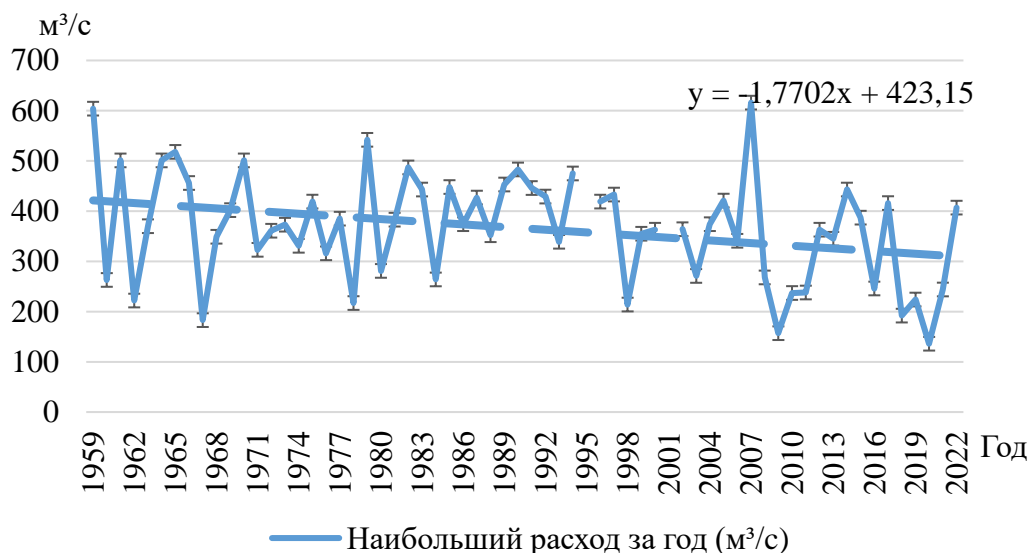


**Рисунок 1. Высшие уровни воды за период 1954 – 2022 гг.
составлено автором по данным²**

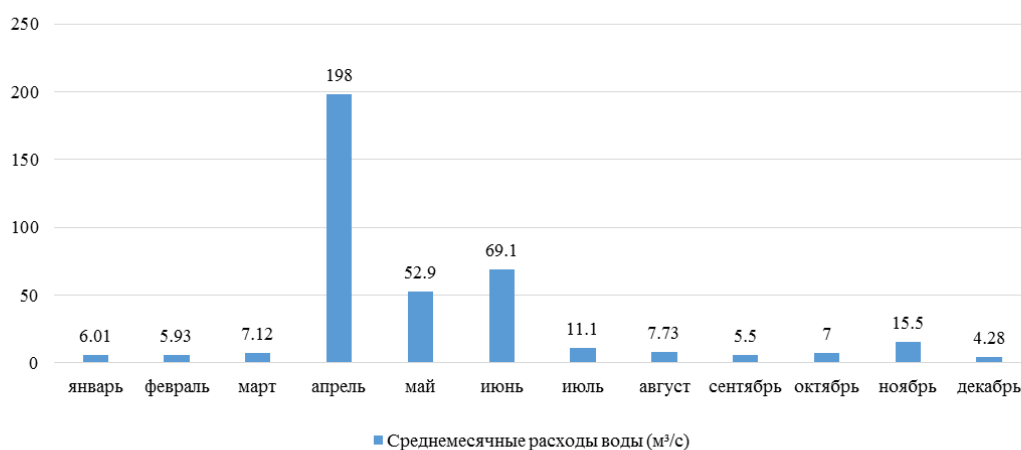
Основные гидрологические характеристики:

- Средний многолетний расход воды у села Нижние Лемезы — 32,7 м³/с.
- Ширина русла в нижнем течении — 15–40 м.
- Средняя глубина — около 0,5 м; на плесах и в омутах — до 2–3 м.
- Скорость течения варьируется: в верхнем течении — 0,8–1,2 м/с, в нижнем — снижается до 0,3–0,6 м/с.

² Фондовые данные БашУГМС



**Рисунок 2. Высшие расходы воды за период 1959 – 2022 гг.
составлено автором по данным³**



**Рисунок 3. Среднемесячные расходы воды за 2022 год
составлено автором по данным⁴**

Исходя из рис.3 наибольший сток наблюдается в весенние месяцы: апрель (198 м³/с) и май (52.9 м³/с), причиной которому является таяние снега

³ Фондовые данные БашУГМС

⁴ Фондовые данные БашУГМС

и льда, 62.9 м³/с в июне – летние паводки, причиной которым являются ливневые осадки, за многолетний период от 52 % до 89,8 % стока приходится на весеннее половодье. Практически каждый год наблюдаются летне-осенняя и зимняя межени.

Гидрологический режим р. Лемеза типичен для рек Южного Урала — с ярко выраженным весенним половодьем, устойчивой летне-осенней и зимней меженью. Он определяется сочетанием природных факторов (рельеф, климат, лесистость) и испытывает умеренное антропогенное воздействие. Данные наблюдений используются для прогнозирования паводков, водоснабжения и экологического мониторинга региона.

Использованные источники:

1. Атлас Республики Башкортостан / Япаров И.М. - Уфа: Башкирское издание «Китап», 2005 - 419 с.
2. Ежегодные данные о режиме и ресурсах поверхностных вод суши: 2020 год. Т. 1, вып. 25 / под ред. Башкирского УГМС. - Уфа, 2020. - 178 с.
3. Фондовые данные Федерального государственного бюджетного учреждения «Башкирское управление по гидрометеорологии и мониторингу окружающей среды». [Сайт] URL: <https://www.meteorb.ru/gidromettsentr> (дата обращения 29.04.2026)